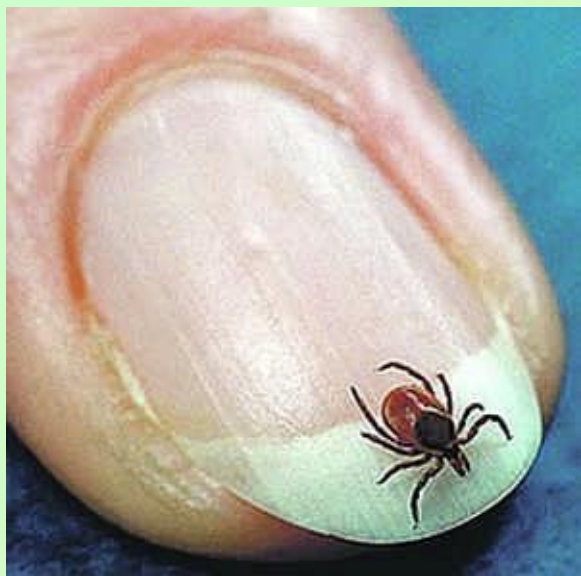


ОБЕРЕЖНО – КЛІЩІ !



Кліщі, дрібні членистоногі тварини. Звичайні розміри кліщів — 0.5-1 міліметр. Через малі розміри більшість видів кліщів (а їх нараховується *сотні тисяч видів*) невідомі пересічній людині. Недобру репутацію мають *іксодові кліщі*, розмір яких до 5 мм, а дорослі самиці, харчуючись на теплокровних тваринах можуть розростатись до 2 см. Рідко зустрічаються в наш час дрібні (до 0.5 мм) кліщі, що паразитують під шкірою тварин та людини — коростяний свербун. Чисельні види кліщів живуть в ґрунті та прілому листі та відіграють важливу роль у вторинній переробці органічної рослинної речовини. Багато видів проживають на рослинності, в траві, на деревах. Ці кліщі створюють особливі угруповання. Частина видів рослиноїдна, харчується соком рослин, інші види хижі, їх жертви — рослиноїдні кліщі, т. ін. На відміну від деяких інших членистоногих, кліщі мають тіло з однієї частини, не поділене на видимі частки. Так само, як найближчі родичі, деякі кліщі виділяють павутину та можуть формувати захисні пологи над колонією, використовують слину як отруту для полювання та для зовнішнього переварювання їжі. Здебільшого кліщі відкладають яйця, з них вилуплюються личинка, яка, підрастаючи, проходить одну, дві або три стадії німфи, після чого линяє у дорослого кліща — самицю чи самця.

Заходи особистого захисту від нападу іксодових кліщів (пам'ятка для населення, розроблена в МОЗ України)

Найчастіше кліщі прикріплюються до одягу людини, коли вона торкається гілок дерев, кущів, або сидить на траві. Кліщі присмоктуються до тіла людей не лише під час перебування на природі, але й через деякий час після відвідування зеленої зони, залишившись на одязі, речах. Крім того, вони можуть заноситись до житла людини з букетами квітів, собаками, іншими тваринами. Живляться кліщі кров'ю людей та тварин. Кровосання кліща може тривати до 12 діб, при цьому самиця збільшується в 80-150 разів, занурившись хоботком глибоко в шкіру. Насавшись крові - відпадає самостійно та відкладає кладку яєць в ґрунт. Нападають і зовсім маленькі, майже прозорі німфи (статевонезріла стадія кліща), що часто для людини залишається не помітним.

Укус кліща безболісний, тому що разом зі слиною він вводить в ранку анестезуючу речовину і тільки через декілька годин виникає почуття болю.

Звичайно дорослі кліщі, що присмокталися, виявляються людиною через 2-3 дні: в цьому місці з'являється припухлість, свербіння, почервоніння. Присмоктування маленької майже прозорої німфи часто залишається для людини непомітним.

Якщо кліщ все ж таки присмоктався, необхідно звернутись до найближчого травмпункту (які є в кожному районі міста, працюють цілодобово). При відсутності такої можливості видалення проводять самостійно: слід змастити його олією (не заливати, щоб не задихнувся); повільно видаляти разом з хоботком, розхитуючи кліща з боку вбік пальцями, обгорнутими марлевою серветкою; пінцетом чи петлею з нитки, яку слід закріпити між хоботком кліща та шкірою людини. Після видалення кліща місце присмоктування змастити 3% розчином йоду, спиртом або одеколоном. Якщо хоботок залишився в ранці, його видаляють стерильною голкою. Після видалення слід ретельно вимити руки з милом, кліща спалити.

Всім особам, що підпали під напад кліща, рекомендується проводити щоденно термометрію протягом двох тижнів і слідкувати за самопочуттям. У разі появи будь-яких ознак захворювання: підвищення температури тіла, почервоніння, припухлості на шкірі звертатись до лікаря-інфекціоніста.

Засоби особистого захисту від кліщів прості і доступні кожній людині, яка дбає про своє здоров'я:

- При відвідуванні місць, де можуть бути кліщі, рекомендується одягатися в світлий однотонний з довгими рукавами щільно прилягаючий до тіла одяг, щоб було легше помітити повзаючих кліщів. Голову слід покривати головним убором.
- Само- та взаємоогляди необхідно проводити під час прогулянки через кожні 2 години та ще раз вдома. Особливо ретельно потрібно обстежувати ділянки тіла, покриті волоссям.
- Місце для привалів, нічного сну на природі необхідно звільнити від сухої трави, гілок, хмизу в радіусі 20-25 м.
- Вдома слід одразу змінити одяг, білизну, ретельно їх оглянути, випрати та випрасувати. Не можна залишати цей одяг біля ліжка чи спати в ньому. Витрушування одягу не позбавляє від кліщів.
- Використовувати для захисту від кліщів ефективні репеленти (диметилфталат, диметилтолуамід-ДЕТА, „Редет“, „Тайга“, „Пермет“ та інші).

Кліщовий енцефаліт - це природне вогнищеве гостре інфекційне вірусне захворювання з переважним ураженням центральної нервової системи, яке може привести до інвалідності, іноді навіть до летальних випадків. Вірус кліщового енцефаліту зберігається та розмножується в організмі кліща та передається наступним поколінням. Зараження людини відбувається під час кровосання кліща, при випадковому роздавлюванні кліща чи розчісуванні місця укусу та втиранні в шкіру зі слиною чи тканинами кліща збудника інфекції, при вживанні в їжу сирого молока інфікованих кіз, корів. Від хворої людини до здорової це захворювання не передається.

Період від зараження до перших клінічних проявів хвороби (інкубаційний період) триває, в середньому, 7-14 днів, з коливаннями від однієї до 30 діб. У хворого різко піднімається температура тіла, до 38-39о С, з'являється нудота, блювота, турбують болі в м'язах шиї, спини, кінцівок. В місці присмоктування кліща з'являється еритема. В подальшому відмічається симптоми ураження центральної нервової, серцево-судинної, дихальної систем. Для лікування призначають імуноглобулін проти кліщового енцефаліту.

Щеплення проти кліщового енцефаліту проводяться при наявності довідки про відсутність медичних протипоказань, двічі з інтервалом в два місяці, але отримати друге щеплення треба не пізніше, ніж за два тижні до виїзду. В ці 14 днів можна включити і час проїзду до місця призначення. Про кабінети проведення щеплень та наявність вакцини можна уточнити в територіальних та Київській міській санепідемстанціях.

У разі виїзду на оздоровлення в санаторії та стаціонарні оздоровчі заклади в приведених районах, щеплення проти кліщового енцефаліту не є обов'язковими.

Особи, що прибули з небезпечних на кліщовий енцефаліт територій, можуть звернутись до кабінетів інфекційних захворювань лікувально-профілактичних закладів за місцем проживання для лікарського контролю.

